



MUSEO NAVAL Y MARÍTIMO

INFORME DE RESTAURACIÓN
OBRA PICTÓRICA
“COMBATE NAVAL DE IQUIQUE”
DEL AUTOR
THOMAS SOMERSCALES

Valparaíso, agosto 2010



ÍNDICE GENERAL

I.	INTRODUCCIÓN	03
II.	IDENTIFICACIÓN	03
III.	ANÁLISIS DE LA TÉCNICA	03
IV.	DETERIOROS	04
V.	DIAGNÓSTICO DEL ESTADO DE CONSERVACIÓN	05
VI.	DESCRIPCIÓN DE LOS TRATAMIENTOS REALIZADOS	05
VII.	CONCLUSIONES	07
VIII.	RECOMENDACIONES DE CONSERVACIÓN	08
IX.	ANEXO "I"	09

I. INTRODUCCIÓN

La restauración de patrimonio conlleva una gran responsabilidad y capacidad de análisis crítico de los procesos de intervención que se realizan. Este informe representa una síntesis de los tratamientos efectuados y no pretende ser, en ningún caso, un manual o una pauta para intervenciones de similares características.

Fundamental es entonces, mantener este informe como parte del devenir de la obra, permitiendo así un registro escrito de los procesos de restauración efectuados.

II. IDENTIFICACIÓN

Título: Combate Naval de Iquique.

Autor: Thomas Somerscales.

Tema: Crónica Histórica.

Técnica: Óleo sobre tela.

Fecha-Época: 1881.

Firma: Somerscales.

Dimensiones: s/marco: 176cm alto x 248cm ancho.

Ubicación: Sala Prat, Museo Naval y Marítimo.



III. ANÁLISIS DE LA TÉCNICA



Bastidor: Móvil de madera, con cuñas y leve chaflán.

Soporte: Tela de lino crudo.

Base preparación: Coloración blanca, posiblemente en base a yeso y cola animal.

Capa pictórica: Pintura al óleo, en capa delgada, empastes leves.

Capa protección: Varias y gruesas capas de barniz brillante.

Marco: De madera pintado dorado, de gran ornamentación en motivos vegetales.

Sistema de sujeción: Cuatro perfiles metálicos que enganchan en perfiles fijos del muro.



IV. DETERIOROS

Bastidor: Presenta **buen** estado de conservación, con leve chaflán y dos cuñas por vértice que funcionan bien y mantiene la tela con una tensión adecuada.



Soporte: Presenta **regular** estado de conservación, con una capa de suciedad adherida por el reverso. La tela se encuentra bastante oxidada producto de los procesos de intervenciones anteriores. Presenta varios parches antiguos por el reverso que denotan rasgados anteriores.

En el proceso de traslado, la obra presentó un pequeño rasgado en la zona lateral izquierda, producto de la fragilidad de la tela y de la cercanía a un parche muy grueso que provocó mayor debilitamiento de las fibras en las zonas aledañas a dicho parche.



Base preparación: **Buen** estado de conservación, con pequeños deterioros en los bordes producto del roce con el marco.

Capa pictórica: Se observa en **buen** estado de conservación pero con una capa de suciedad adherida. Posee desprendimientos y abombamientos en pequeñas zonas del contorno, en los bordes donde se apoya el marco. Existen varias zonas dispersas en la superficie donde se aprecia desgaste de la pintura y que fueron retocadas anteriormente. Presenta también varios repintes que se visualizan mayormente por medio de luz UV en zonas superiores inferiores y laterales.



En zona inferior central se observa que la capa de pigmentos esta muy craquelada y deformada en pequeñas ampollas, pero sin desprendimiento, ni falta de adherencia a la base de preparación. Este tipo de deterioro es común en óleos que han sido expuestos desde muy cerca, a luz de tungsteno, la cual genera calor, reseca y quemando por cercanía.

Capa protección: En **regular** estado, pues se encuentra muy oxidada, presentando además, gran cantidad de suciedad adherida.

Intervenciones anteriores: Posee restauraciones previas que se manifiestan principalmente por el reverso, con parches, resanes y repintes en regular estado. El bastidor también es de factura posterior al óleo, visualizándose corchetes en los bordes y cantos de la tela, con una protección de cinta engomada en su superficie, que denotan una intervención mayor de la obra.



Observaciones: Presenta a lo largo de todo el borde inferior marcas de un pliegue horizontal y perforaciones retocadas que asemejan puntos de sujeción de tachuelas o remaches; evidencia que hace presumir que esta obra se encontró en un momento anterior montada en otro bastidor de menores dimensiones.

V. DIAGNÓSTICO DEL ESTADO DE CONSERVACIÓN

La obra pictórica se encuentra en buen estado de conservación, aunque existen intervenciones anteriores que se manifiestan por el reverso, con parches y en anverso, con repintes; éstas no presentan mayores complicaciones y se mantienen estables. Por otro lado las grandes capas sucesivas de barniz se encuentran muy oxidadas y sucias, oscureciendo la capa pictórica, afectando la estética y por ende, la apreciación final de la obra.

Finalmente se hace necesario retirar las capas de barniz, que distorsionan la visión que tiene el espectador de la obra y que además alteran la materialidad y estética de la pintura.

VI. DESCRIPCIÓN DE LOS TRATAMIENTOS REALIZADOS

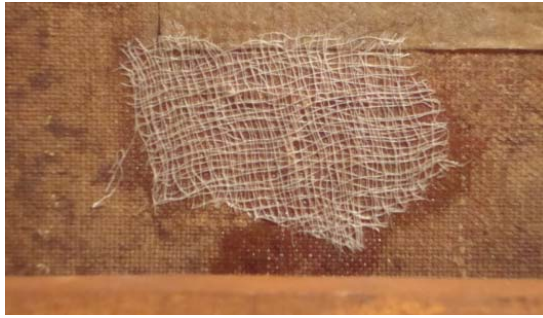
El primer paso antes de realizar cualquier proceso de intervención fue documentar, el estado de conservación y aspectos particulares de la obra. Para ello se registró en la ficha de diagnóstico los deterioros de la pieza y además se realizaron tomas fotográficas, de las situaciones anteriormente citadas.

El trabajo de intervención fue planificado para desarrollarse en dos meses, considerando los distintos procesos de restauración y tiempo de ejecución de cada uno de ellos.

1. Documentación fotográfica anverso, reverso y detalles.
2. Se registró en ficha de diagnóstico antes de la restauración, documentando tanto el anverso de la obra, como el reverso y detalles.
3. Desmontaje del marco.
4. Consolidación provisoria por el reverso en zona de rasgado.



5. Inspección del estado de las intervenciones anteriores.
6. Limpieza en seco con brocha y borrado especializado, retirando suciedad superficial y profunda, tanto del anverso como en el reverso de la tela.
7. Limpieza profunda de capa pictórica, retirando suciedad adherida.
8. Retiro de capa de protección por medio de solución de alcohol isopropílico y agua, en proporciones testeadas por color.



9. Unión de rasgado por medio de hilos de algodón, con solución de adhesivo klucel G y alcohol etílico.

10. Resane en zona de rasgado con solución de klucel G y caolín.
11. Aplicación de barniz de retoque Winsor & Newton
12. Reintegración cromática con acuarelas Winsor & Newton en zonas de rasgados y repintes anteriores.



13. Aplicación de capa de protección con barniz semi mate Talens.



14. Montaje en marco.
15. Reinstalación en sala de exposición.

VII. CONCLUSIONES

Los procesos fueron realizados gradualmente y en algunos casos tuvieron que ser efectuados repetidamente para lograr una mejoría del estado de conservación de la obra.

Es importante mencionar que la limpieza superficial logró eliminar gran parte de las impurezas, polvo y elementos depositados en la superficie, que en casos de ambientes inadecuados penetran en las fibras alterando negativamente la estructura molecular del material, produciendo entre otras cosas, compuestos químicos muy nocivos.

La remoción de las capas sucesivas de barniz, produjo un cambio importante en la percepción de la capa pictórica, a nivel visual y material, logrando que los colores resaltaran mucho más, sobre todo considerando que el tipo de barniz que presentaba esta pintura, estaba compuesto de resina natural tipo dammar, que tiene el inconveniente que con el paso del tiempo amarillea y se oxida.

La nueva capa de protección que se aplicó es en base a resinas sintéticas, que posee las características de no amarillear, no verse alterada visualmente en el tiempo y poder ser removida en caso de ser necesario; cumpliendo así, con los principios básicos de la conservación como reversibilidad, estabilidad, inocuidad e inalterabilidad estética.

Como en todos los procesos de intervención la propuesta debió ser constantemente evaluada a fin de realizar lo más asertivo para el objeto.



Obra después de los tratamientos



VIII. RECOMENDACIONES DE CONSERVACIÓN

Es importante mencionar que toda obra que conjuga diversos tipos de materiales en ella es muy susceptible a los cambios bruscos de humedad relativa, temperatura e iluminación, por lo que es conveniente procurar ambientes relativamente estables para este tipo de objetos.

Considerando por otra parte, que esta pintura de caballete se encuentra en exhibición y que su desmontaje requiere de personal capacitado, involucrando además un movimiento complejo, las medidas a recomendar están en directa relación con su situación actual de exhibición.

- Limpiar la obra con paño de algodón o brocha de cerdas muy suaves, por el anverso, con extrema precaución para no dañar la capa pictórica.
- No exponer a cambios bruscos de temperatura ni de humedad relativa, evitando las corrientes de aire. Para ello se sugiere instalar doble puerta de vidrio en salida suroriente de la sala a fin de mantener la estabilidad climática requerida.
- El tipo de iluminación debe ser libre de radiación UV e infrarrojo, sin emisión de calor, que no altere a tonalidad del pigmento y mantenga la temperatura de color, equivalente a la luz natural. Para ello se recomienda la utilización de iluminación dirigida led o bien fibra óptica.
- Disponer óleo más abajo en relación al muro, pues se encuentra situado en posición muy elevada, perdiéndose la posibilidad de apreciar en mayor detalle la obra.
- Neutralizar color del muro a fin de aumentar el impacto visual de la obra.
- Instalar sobre la obra, separado aproximadamente 30cm de ésta, un cristal de seguridad antirreflejos que permita su apreciación y evite riesgos de vandalismos en la pieza.

**DORIS VALDEAVELLANO TORRES
CONSERVADORA – RESTAURADORA
MUSEO NAVAL Y MARÍTIMO (V)**

Valparaíso, 31 de agosto de 2010

ANEXO "I" DOCUMENTACIÓN FOTOGRÁFICA



Anverso y reverso de obra ya restaurada





Detalle de resane y reintegración de color



Cambios de color producto de la limpieza y del retiro de capas de barniz oxidado



Detalle de la firma del pintor y año de factura de la pieza